



Fyysinen turvallisuus

Jätevesijaoksen seminaari 13.12.2023

Veli-Pekka Vuorilehto

Fyysisen turvallisuuden 3+ pointtia

1. Kuorisuojaus

2. Pääsyoikeuksien hallinta

3. Henkilöstöryhmien määrittely

+ Turvallisuuskulttuuri

} Kulunhallinta

CER-direktiivi: III luku, 13 artikla:

1. Jäsenvaltioiden on varmistettava, että kriittiset toimijat toteuttavat häiriönsietokykynsä varmistamiseksi asianmukaisia ja oikeasuhteisia teknisiä, turvallisuuteen liittyviä ja organisatorisia toimenpiteitä, jotka perustuvat jäsenvaltioiden toimittamiin asiaankuuluviin tietoihin ja ovat riskinarvioinnin ja kriittisten toimijoiden riskinarviointien tulosten mukaisia, mukaan lukien toimenpiteet, jotka ovat tarpeen:
 - b) niiden tilojen ja kriittisen infrastruktuurin riittävän fyysisen suojauksen varmistamiseksi ottaen asianmukaisesti huomioon sellaiset toimenpiteet kuin aidan asentaminen, esteiden pystyttäminen, kehävalvontavälineet ja -käytännöt sekä ilmaisulaitteet ja kulunvalvonta;
 - e) asianmukaisen henkilöstöturvallisuuden hallinnan varmistamiseksi, ottaen asianmukaisesti huomioon sellaiset toimenpiteet kuin kriittisiä tehtäviä hoitavien henkilöstöryhmien määrittäminen, pääsyoikeuksien vahvistaminen tiloihin, kriittiseen infrastruktuuriin ja arkaluonteisiin tietoihin pääsemiseksi, taustatarkastuksia koskevien menettelyjen käyttöönottoaminen 14 artiklan mukaisesti ja sellaisten henkilöryhmien määrittäminen, joilta tällaisia taustatarkastuksia vaaditaan, sekä asianmukaisten koulutusvaatimusten ja pätevyyksien vahvistaminen;





**Pääsy
kielletty**
Tillträde förbjudet
Keep out



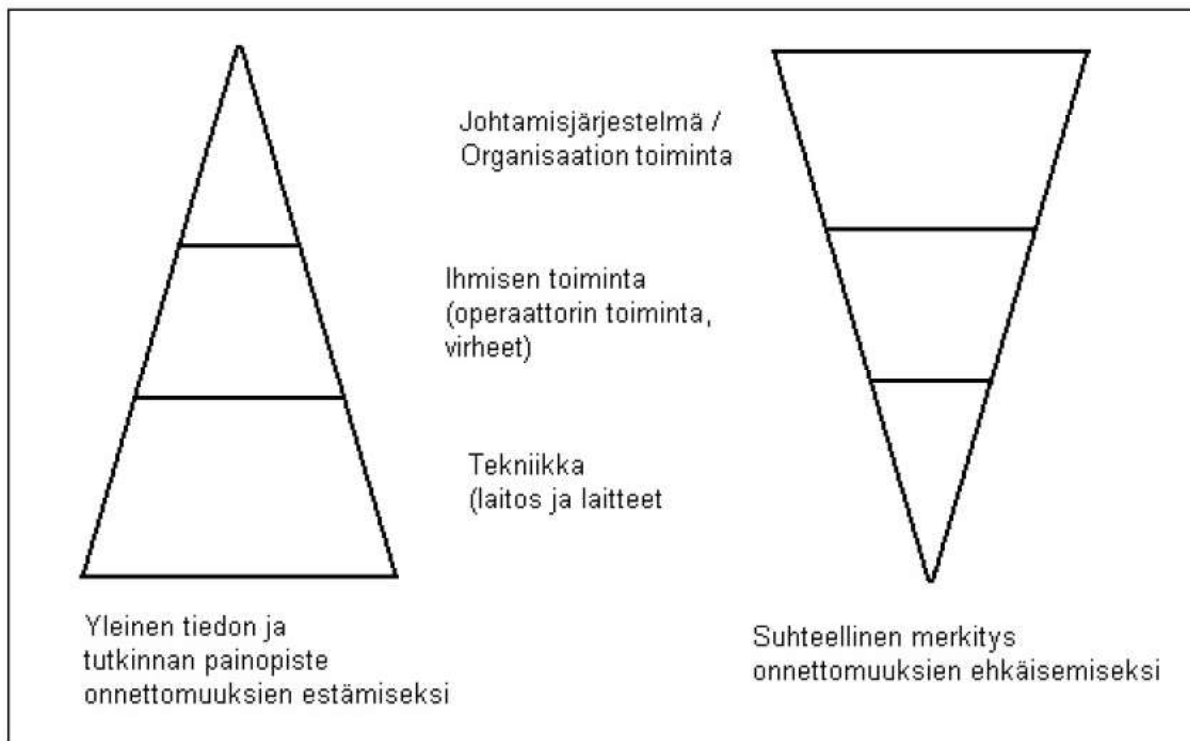
HSY

Sisäministeriön asetus liikkumis- ja oleskelurajoituksista (1104/2013)



Turvallisuuskulttuurista





Tekniikan, ihmisen ja organisaation toimintaa koskevan tiedon suhteellinen osuus tutkimuksessa ja onnettomuuksien estämisessä. (Ruuhilehto, 2000)

Kulunhallinnan kahdeksan teesiä!

Kohteissa ja tiloissa voivat työskennellä ja oleskella vain sellaiset henkilöt, joilla on siihen oikeus

Pääsyoikeus myönnetään aina tarveperusteisesti

Henkilölle voidaan myöntää pääsyoikeus vain työtehtävänsä suorittamisen kannalta oleellisiin kohteisiin ja tiloihin.

Kaikki pääsyoikeudet ovat henkilökohtaisia

Pääsyoikeuksia voidaan myöntää tilapäisenä, määräaikaisena tai toistaiseksi voimassa olevana.

Kohteissa ja tiloissa oleskelevan henkilön tulee olla tunnistettavissa näkyvillä olevasta kuvallisesta henkilötunnisteesta

Jokaisen tulee puuttua havaitsemiinsa poikkeamiin

Pääsyoikeudet tulee poistaa tai niitä tulee muuttaa tarpeen muuttuessa



Henkilö

1
Ei pääsyoikeuksia
Vierailijaohjeistus

Vieras

Oma

Säännöllinen

Satunnainen

Toimisto

Operatiivinen

Sopimuskumppari

Vierailija

Kriittiset kohteet

Muut kohteet

Toimisto

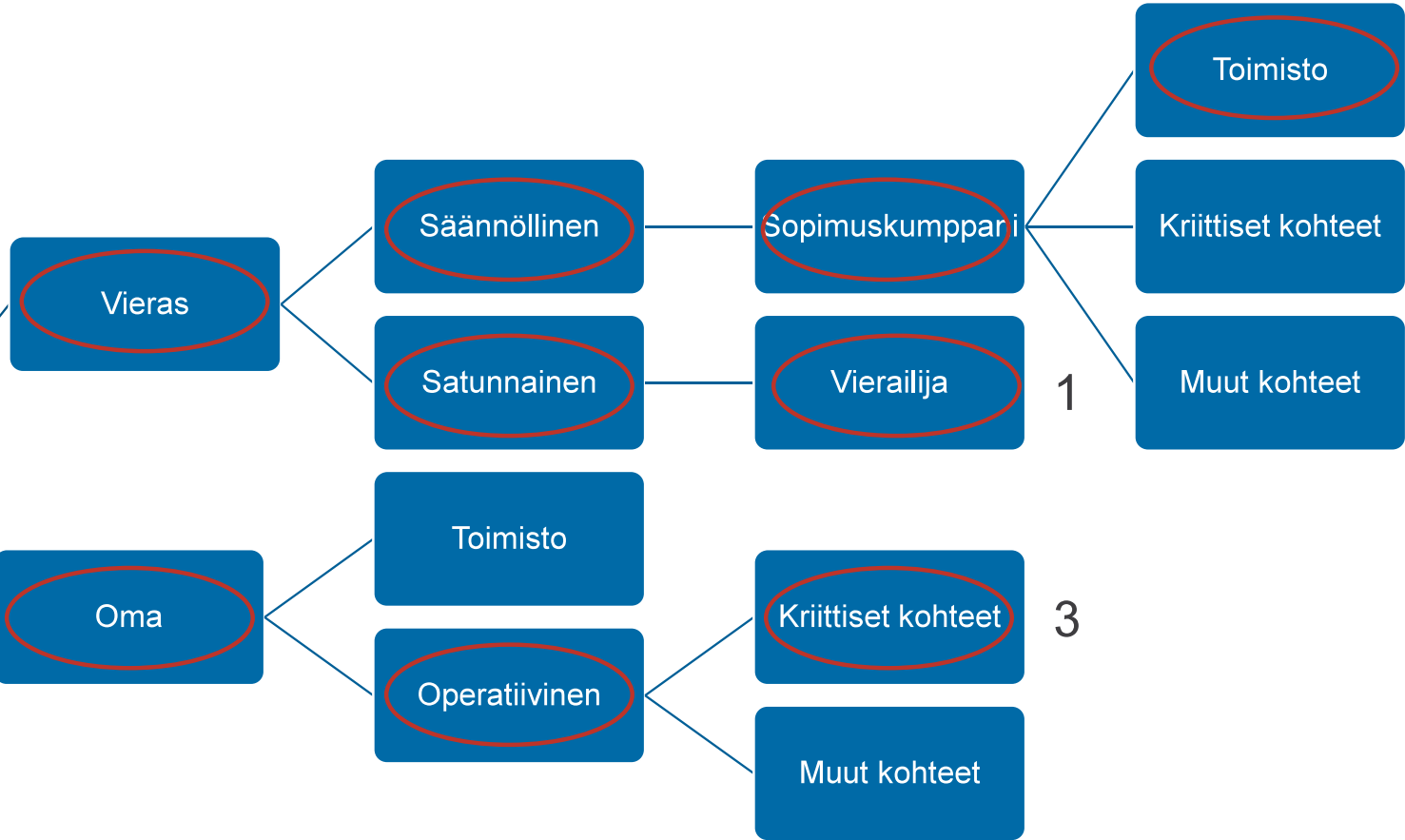
Kriittiset kohteet

Muut kohteet

2

1

3



Pääsyoikeuksien myöntämisen edellytykset:

- Toimistotilat:
 - Turvallisuusperehdytys sisältäen:
 - Tietoturva
 - Pelastusturvallisuus
 - Kulunhallinta
- Muut operatiiviset kohteet:
 - Turvallisuusperehdytys sisältäen:
 - Tietoturva
 - Pelastusturvallisuus
 - Kulunhallinta
 - Työturvallisuus
- Kriittiset operatiiviset kohteet:
 - Turvallisuusperehdytys sisältäen:
 - Tietoturva
 - Pelastusturvallisuus
 - Kulunhallinta
 - Työturvallisuus
 - Henkilöturvallisuusselvitys (tuotannon turvallisuus)

2

3

Kriittiset operatiiviset kohteet

- Ovat kohteita ja tiloja, joissa:
 - voidaan vahingoittaa yhteiskunnan toimivuuden kannalta välttämättömän infrastruktuurin toimivuutta tai kriittisen tuotannon jatkumista (726/2014 19 § 1. mom. 4. kohta)
 - työskennellään sellaisessa yhdyskuntatekniseen huoltoon kuuluvassa tai näitä palvelevassa tehtävässä, jossa voi aiheuttaa vakavaa vaaraa yleisön terveydentilalle tai turvallisuudelle (726/2014 21 § 1. mom. 8. kohta)